



MALATYA  
**TURGUT ÖZAL**  
ÜNİVERSİTESİ



**BATTALGAZİ MESLEK  
YÜKSEKOKULU**  
BİRİM FAALİYET RAPORU  
2022


# İçindekiler

<b>I-GENEL BİLGİLER</b> .....	<b>4</b>
<b>A. Misyon ve Vizyon</b> .....	<b>4</b>
<b>B. Yetki, Görev ve Sorumluluklar</b> .....	<b>4</b>
<b>1. FİZİKSEL YAPI</b> .....	<b>7</b>
1.1. Hizmet Alanları .....	7
1.2. Ambar ve Arşiv Alanları .....	8
1.3. Eğitim Alanı Sayıları.....	8
1.4. Fiziksel Yapıların Hizmet Alanlarına Göre Dağılımı .....	8
1.5. Hizmet Alanların Dağılımı.....	8
1.6. Eğitim Alanlarının Birimlere Göre Dağılımı .....	9
1.7. Spor Amaçlı Bina ve Tesisler.....	9
1.8. Öğrenci Yurtları .....	9
1.9. Tarımsal Uygulama ve Araştırma Amaçlı Bina, Tesisleri ve Ekilebilir Alanları .....	9
1.10. Kapalı Alanların Kullanım Amacına Göre Dağılımı.....	9
1.11. Fiziksel Yapıların Hizmet Alanlarına Göre Dağılımı.....	10
1.12. Ambar ve Arşiv Alanları .....	10
<b>2. TEŞKİLAT YAPISI</b> .....	<b>10</b>
<b>3. TEKNOLOJİ VE BİLİŞİM ALT YAPISI</b> .....	<b>11</b>
<b>4. İNSAN KAYNAKLARI</b> .....	<b>12</b>
4.1. Akademik Personelin Unvan Bazında Dağılımı .....	12
4.2. Yıllara Göre Akademik Personel Sayıları .....	12
4.3. Akademik Personelin Yaş İtibariyle Dağılımı .....	13
4.4. İdari Personelin Unvan Bazında Dağılımı .....	13
4.5. Sözleşmeli Personel ve İşçiler .....	13
4.6. Yıllara Göre İdari Personel Sayıları .....	13
4.7. İdari Personelin Eğitim Durumu (Kişi Sayısı) .....	14
4.8. İdari Personelin Hizmet Süreleri (Kişi Sayısı) .....	14
<b>5. SUNULAN HİZMETLER</b> .....	<b>14</b>
5.1. Eğitim ve Öğretim Hizmetleri.....	14
5.2. Araştırma ve Geliştirme Hizmetleri .....	15
<b>6. YÖNETİM VE İÇ KONTROL SİSTEMİ</b> .....	<b>18</b>
<b>II. AMAÇ ve HEDEFLER</b> .....	<b>19</b>
<b>A.Temel Politika ve Öncelikler</b> .....	<b>19</b>
<b>B.Birim Amaç ve Hedefler</b> .....	<b>19</b>

<b>C.Diğer Hususlar.....</b>	<b>19</b>
<b>III. FAALİYETLERE İLİŞKİN BİLGİ VE DEĞERLENDİRMELER.....</b>	<b>19</b>
<b>A-Mali Bilgiler.....</b>	<b>19</b>
1.Bütçe Uygulama Sonuçları.....	19
2.Temel Mali Tablolara İlişkin Açıklamalar.....	20
3. Mali Denetim Sonuçları .....	20
4-Diğer Hususlar .....	20
<b>B.Performans Bilgileri .....</b>	<b>20</b>
1-Program, Alt Program Faaliyet Bilgileri.....	20
2.Stratejik Planın Değerlendirilmesi .....	21
<b>IV-KURUMSAL KABİLİYET VE KAPASİTESİNİN DEĞERLENDİRİLMESİ.....</b>	<b>22</b>
<b>A.Üstünlükler .....</b>	<b>22</b>
<b>B.Zayıflıklar .....</b>	<b>22</b>
<b>V-ÖNERİ VE TEDBİRLER .....</b>	<b>22</b>

## Sunuş

5018 sayılı Kamu Mali Yönetimi ve Kontrol Kanunu ve Kamu İdarelerince Hazırlanacak Faaliyet Raporları Hakkında Yönetmelikte belirtilen ilke ve esaslar ile hesap verme sorumluluğu çerçevesinde hazırlanan Battalgazi Meslek Yüksekokulu 2021 yılı faaliyet raporumuzda, Meslek Yüksekokulumuzun tanıtımı, yönelimi, amaç ve hedefleri ile faaliyetlerine ilişkin bilgi ve değerlendirmeler, kurumsal yetenek ve kapasitesinin değerlendirilmesi ile öneri ve önlemler yer almaktadır.

  
Doç. Dr. Şanlı KABAKTEPE  
BMYOMüdürü

## **I-GENEL BİLGİLER**

Battalgazi Meslek Yüksekokulu Yükseköğretim Genel Kurulu'nun 30.09.1994 tarihli 2547 sayılı Yükseköğretim Kanunu'nun 2880 sayılı kanunla değişik 7/d –2 maddesi uyarınca kurulmuştur.

İlk defa 1995-1996 Eğitim-Öğretim yılında Matbaacılık Programına 20 öğrenci olarak Eğitim-Öğretime başlayan Yüksekokulumuz, sonraki yıllarda Bahçe Ziraatı Programı, Yerel Yönetimler Programı ile Seracılık ve Süs Bitkileri Yetiştiriciliği Programlarına da öğrenci olarak eğitim ve öğretime devam etmiştir. Son olarak 2014 yılında Tıbbi ve Aromatik Bitkiler Programı açılmış, bölüme 2016-2017 öğretim yılında ilk defa öğrenci alınmıştır. Yüksekokulumuz Battalgazi ilçesinde bulunan Battalgazi Yerleşkesinde eğitim öğretimi sürdürmektedir. Yüksekokulumuzda 4 bölümde 5 program altında eğitim ve öğretim faaliyeti sürdürülmektedir.

Yüksekokulumuz 18 Mayıs 2018 tarihinde yayınlanan “Yükseköğretim Kanunu İle Bazı Kanun Ve Kanun Hükmünde Kararnamelerde Değişiklik Yapılmasına Dair Kanunla” kurulan Malatya Turgut Özal Üniversitesine bağlanmıştır.

### **A. Misyon ve Vizyon**

#### **1. Misyon**

Ulusal ve Uluslararası düzeyde faaliyet gösteren, akademik bir kurum olma hedefi ile ülkemizin istikbali ve istikrarı için araştıran ve üreten, dünyadaki gelişmeleri yakından takip eden; bilim teknoloji ve sanat alanında üretken, eleştirel düşünmeyi destekleyen mevcut imkanları ile gerçekleştirdiği yeniliklerle insanlığa ve doğaya katkı sağlamak üniversitemizin öncelikli misyonudur

#### **2. Vizyon**

Yüklenildiği sorumluluğun bilincinde olan, ülkemizin beklentileri ve hedefleri doğrultusunda, sonuç odaklı bilimsel akademik ulusal ve uluslararası alanda araştırmalarla, bilgi ve yeteneklerini insanlık ve ülke yararına kullanan, yerelden evrensele, evrenselden yerele farkındalık oluşturarak geleceğe yön veren yenilikçi bir üniversite olmaktır.

### **B. Yetki, Görev ve Sorumluluklar**

Yüksekokulumuzun görevleri 2547 sayılı Yüksek Öğretim Kanununun 12. Maddesine uygun olarak;

a. Çağdaş uygarlık ve eğitim-öğretim esaslarına dayanan bir düzen içinde, toplumun ihtiyaçları ve kalkınma planları ilke ve hedeflerine uygun ve orta öğretime dayalı çeşitli düzeylerde eğitim-öğretim, bilimsel araştırma yayım ve danışmanlık yapmak,

b. Kendi ihtisas gücü ve maddi kaynaklarını rasyonel, verimli ve ekonomik şekilde kullanarak, milli eğitim politikası ve kalkınma planları ilke ve hedefleri ile Yükseköğretim Kurulları tarafından yapılan plan ve programlar doğrultusunda, ülkenin ihtiyacı olan dallarda ve sayıda insan gücü yetiştirmek,

c. Türk toplumunun yaşam düzeyini yükseltici ve kamuoyunu aydınlatıcı bilim verilerini, söz, yazı veya diğer araçlarla yapmak,

d. Örgün, yaygın, sürekli ve açık eğitim yoluyla toplumun özellikle sanayileşme ve tarımda modernleşme alanlarında eğitilmesini sağlamak,

e. Ülkenin bilimsel, kültürel, sosyal ve ekonomik yönden ilerlemesini ve gelişmesini ilgilendiren sorunlarını, diğer kuruluşlarla iş birliği yaparak, kamu kuruluşlarına öneride bulunmak suretiyle öğretim ve araştırma konusu yapmak, sonuçlarını toplumun yararına sunmak ve kamu kuruluşlarınca istenecek inceleme ve araştırmaları sonuçlandırarak düşüncelerini ve önerilerini bildirmek,

f. Eğitim-öğretim ve seferberliği içinde, örgün, yaygın, sürekli ve açık eğitim hizmetini üstlenen kurumlara katkıda bulunacak önlemleri almak,

g. Yörelerindeki tarım ve sanayinin gelişmesine ve ihtiyaçlara uygun meslek elemanlarının yetiştirilmesine ve bilgilerinin gelişmesine katkıda bulunmak, sanayi, tarım ve sağlık hizmetleri ile diğer hizmetlerde modernleşmeyi, üretimde artışı sağlayacak çalışma ve programlar yapmak, uygulamak ve yapılanlara katılmak, bununla ilgili kurumlarla işbirliği yapmak ve çevre sorunlarına çözüm getirici önerilerde bulunmak,

h. Eğitim teknolojisi üretmek, geliştirmek, kullanmak, yaygınlaştırmak,

ı. Yükseköğretimin uygulamalı yapılmasına eğitim-öğretim esaslarını geliştirmek, döner sermaye işletmenlerini kurmak, verimli çalışmak ve bu faaliyetlerin geliştirilmesine ilişkin gerekli düzenlemeleri yapmak.

Ülkemizde de uluslararası rekabet koşullarına uyum sağlayabilecek mal ve hizmetlerin üretilmesinde görev alacak işgücünün yetiştirilmesinde; Diğer Meslek Yüksekokullarının olduğu gibi Meslek Yüksekokulumuzun da, ülkemizin giderek artan mesleki-tekni eğitimi iş dünyasının ihtiyaç duyduğu nitelikli ara insan gücünün yetiştirilmesi görevi vardır.

## **Meslek Yüksekokulumuzun Organları**

Yükseköğretim Kanunu'nun 20. Maddesine göre yüksekokulumuz; Yüksekokul Müdürü, Yüksekokul Kurulu ve Yüksekokulu Yönetim Kurulu'ndan oluşmaktadır.

### **Meslek Yüksekokul Müdürü**

Yüksekokul Müdürü, Yüksekokul ve birimlerin temsilcisidir. Yüksekokul Müdürünün görev, yetki ve sorumlulukları şunlardır:

1. Meslek Yüksekokulu kurullarına başkanlık etmek Meslek Yüksekokulu kurullarının kararlarını uygulamak ve Meslek Yüksekokulu birimleri arasında düzenli çalışmayı sağlamak,
2. Her öğretim yılı sonunda ve Meslek Yüksekokulunun genel durumu ve işleyişi hakkında rektöre rapor vermek,
3. Meslek Yüksekokulunun ödenek ve kadro ihtiyaçlarını gerekçesi ile birlikte rektörlüğü bildirmek, Meslek Yüksekokulu bütçesi ile ilgili öneriyi Meslek Yüksekokulu yönetim kurulunun da görüşü alındıktan sonra rektörlüğe sunmak,
4. Meslek Yüksekokulu birimleri ile her düzeydeki personeli üzerindeki genel gözetim ve denetim görevini yapmak,
5. 2547 sayılı kanunla kendisine verilen diğer görevleri yapmaktır.

### **Yüksekokul Kurulu**

Meslek Yüksekokulu Kurulu, Müdürün başkanlığında, müdür yardımcıları ve okulu oluşturan bölüm başkanlarından oluşturulmuştur.

### **Yüksekokul Kurulunun Görevleri Şunlardır:**

1. Meslek Yüksekokulu Kurulu eğitim-öğretim bilimsel araştırma ve yayım faaliyetleri ve bu faaliyetlerle ilgili esasları, olan, program ve eğitim-öğretim takvimleri kararlaştırmak,
2. Meslek Yüksekokulu Yönetim Kuruluna üye seçmek,
3. 2547 sayılı kanunla verilen diğer görevleri yapmaktadır.

## Meslek Yüksekokulu Yönetim Kurulu

Yüksekokul Yönetim Kurulu; müdürün başkanlığında, müdür yardımcıları ile üç yıl için seçilen üç öğretim üyesinden oluşturulmuştur.

### Meslek Yüksekokulu Yönetim Kurulunun Görevleri Şunlardır:

1. Meslek Yüksekokulu Kurulunun kararları ile tespit ettiği esasların uygulanmasında müdüre yardım etmek,
2. Meslek Yüksekokulunun eğitim-öğretim, plan ve programları ile takvimin uygulanmasını sağlamak,
3. Meslek Yüksekokulunun yatırım, program ve bütçe tasarısını hazırlamak,
4. Müdürün Meslek Yüksekokulu yönetimi ile ilgili getireceği bütün işlerde karar almak,
5. Öğrencilerin kabulü, ders intibakları ve çıkarılmaları ile eğitim-öğretim ve sınavlara ait işlemleri hakkında karar vermek,
6. 2547 sayılı kanunla verilen diğer görevleri yapmaktır.

### C. Birime İlişkin Bilgiler

Birimimizin fiziksel yapısı, örgüt yapısı, bilgi ve teknolojik kaynakları, insan kaynakları, sunulan hizmetler, yönetim ve iç kontrol sistemi hakkında aşağıdaki başlıklarda bilgi verilmiştir

## 1. FİZİKSEL YAPI

Birimimizin fiziki kaynaklarına ilişkin bilgilere aşağıdaki tablolarda yer verilmiştir.

### 1.1. Hizmet Alanları

Hizmet Alanları	Ofis Sayısı	Alan (m <sup>2</sup> )	Kullanan Kişi Sayısı
Akademik Personel Hizmet Alanları	20 Adet	330 m <sup>2</sup>	20
İdari Personel Hizmet Alanları	5 Adet	120 m <sup>2</sup>	5
<b>TOPLAM</b>	<b>25 Adet</b>	<b>450 m<sup>2</sup></b>	<b>25</b>

## 1.2. Ambar ve Arşiv Alanları

	Ofis Sayısı	Alan (m <sup>2</sup> )	Kullanan Kişi Sayısı
Akademik Personel Hizmet Alanları	20 Adet	330 m <sup>2</sup>	20
İdari Personel Hizmet Alanları	5 Adet	120 m <sup>2</sup>	5
<b>TOPLAM</b>	<b>25 Adet</b>	<b>450 m<sup>2</sup></b>	<b>25</b>

## 1.3. Eğitim Alanı Sayıları

Eğitim Alanı	Kapasite(Kişi)						Toplam
	0-50	51-75	76-100	101-150	151-250	251-Üzeri	
Amfi							
Sınıf	9 Adet						9 Adet
Atölye	2 Adet						2 Adet
Toplantı Salonu	1 Adet						1 Adet
Laboratuvar	2 Adet						2 Adet
Diğer( )							
<b>TOPLAM</b>	<b>14 Adet</b>						<b>14 Adet</b>

## 1.4. Fiziksel Yapıların Hizmet Alanlarına Göre Dağılımı

Yerleşke	Bina	Eğitim Alanı (m <sup>2</sup> )
Battalgazi Yerleşkesi	Battalgazi MYO	756,36
<b>TOPLAM</b>		<b>756,36</b>

## 1.5. Hizmet Alanların Dağılımı

Hizmet Alanların (m <sup>2</sup> )si	2500
Öğrenci Sayısı	500
Öğrenci Başına Düşen Hizmet Alanların (m <sup>2</sup> )si	5 m <sup>2</sup>

## 1.6. Eğitim Alanlarının Birimlere Göre Dağılımı

Eğitim Alanları		Amfi	Sınıf	Eğitim Laboratuvarı	Araştırma Laboratuvarı	Bilgisayar Laboratuvarı	Atölye
Battalgazi MYO	Sayı (Adet)	-	8	4	-	1	1
	Kapasite (Kişi)	-	370	160	-	-	55
	Alan (m <sup>2</sup> )	-	555	246	-	55	83

## 1.7. Spor Amaçlı Bina ve Tesisler

Bina ve Tesisin Adı	Bulunduğu Yerleşke	Adet	Açık Spor Alanları	Kapalı Spor Alanları	Toplam Alan (m <sup>2</sup> )
Bulunmamaktadır.					

## 1.8. Öğrenci Yurtları

Bina ve Tesis Adı	Kapasite (Kişi)	Alan (m <sup>2</sup> )
Bulunmamaktadır.		
<b>TOPLAM</b>		

## 1.9. Tarımsal Uygulama ve Araştırma Amaçlı Bina, Tesisleri ve Ekilebilir Alanları

BİRİM ADI	UYGULAMA BİNA VE TESİSLER(m <sup>2</sup> )	TARIMSAL UYGULAMA ALANLARI(m <sup>2</sup> )
Battalgazi MYO	2.700	1.700
<b>TOPLAM</b>	<b>2.700</b>	<b>4.400</b>

## 1.10. Kapalı Alanların Kullanım Amacına Göre Dağılımı

Yerleşke Adı	Hizmet Alanı (m <sup>2</sup> )									
	Eğitim ve Araştırma	Yönetim	Sağlık	Kütüphane	Toplantı ve Konferans Salonu	Sosyal Alan	Spor Alanı (Kapalı Alan)	Barınma	Diğer [sera]	Toplam Hizmet Alanı
Battalgazi MYO	939	120			60				2.000	3.119
<b>TOPLAM</b>	<b>939</b>	<b>120</b>			<b>60</b>					<b>3.119</b>

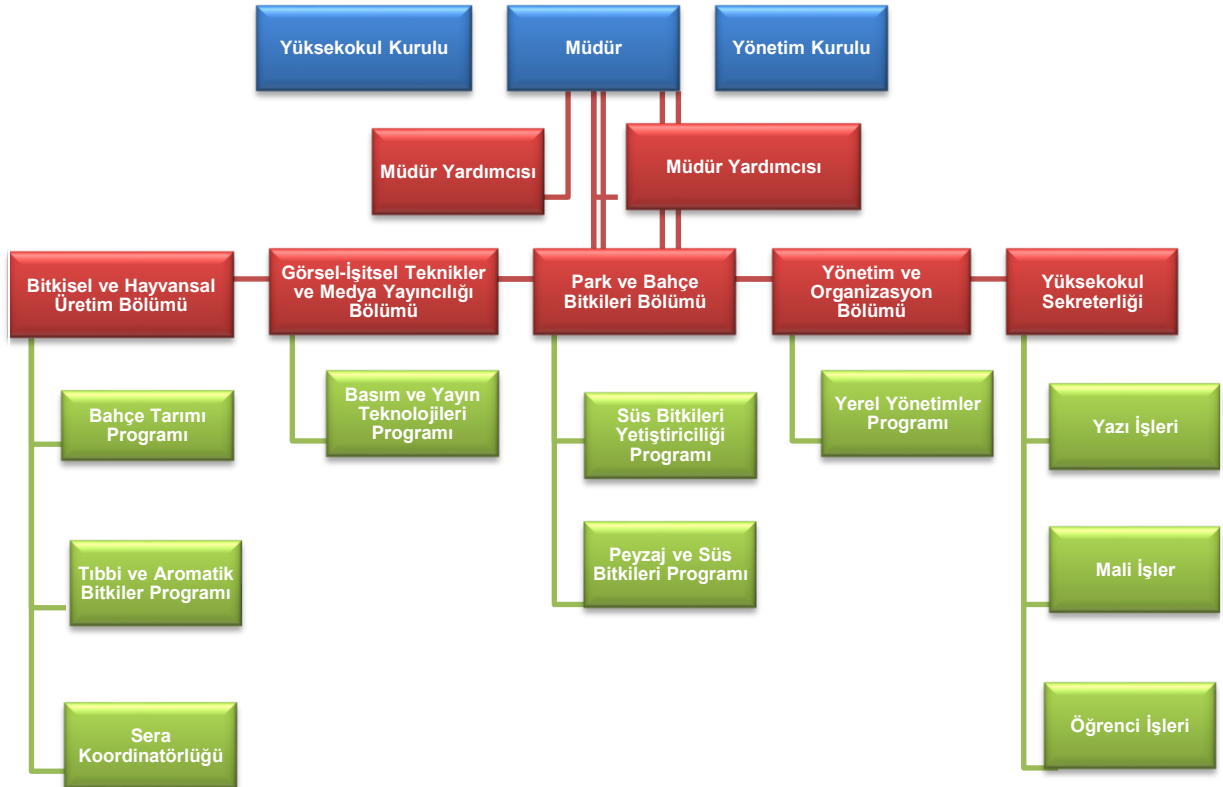
### 1.11. Fiziksel Yapıların Hizmet Alanlarına Göre Dağılımı

Yerleşke Adı	Hizmet Alanı						
	Sağlık	Barınma	Beslenme	Kültür	Spor	Diğer(Tesis vs.)	Top Hizmet Alanı
Battalgazi MYO						2.000	2.000
<b>TOPLAM</b>						<b>1</b>	

### 1.12. Ambar ve Arşiv Alanları

Ambar ve Arşiv Alanları	Adet	Alan (m <sup>2</sup> )
Ambar Alanları		
Arşiv Alanları	2 Adet	60 m <sup>2</sup>
<b>TOPLAM</b>	<b>2 Adet</b>	<b>60<sup>2</sup></b>

## 2. TEŞKİLAT YAPISI



### 3. TEKNOLOJİ VE BİLİŞİM ALT YAPISI

	İdari	Eğitim Araştırma	Toplam
Masaüstü Bilgisayarlar	30		
Dizüstü Bilgisayarlar			
Projeksiyon	13		
Tepegöz			
Barkot Okuyucu			
Fotokopi Makinesi	2		
Faks			
Fotoğraf Makinesi	2		
Kameralar	1		
Televizyon	1		
Yazıcı	10		
Tarayıcı			
Bilgisayar Ekranı			
Sunucu			
Kimlik Makinası			
Kamera Kayıt Sistemi			
Dijital Baskı Makinası		1	
Serigrafi Cihazı			
Tipo Cihazı		1	
Işık Mikroskobu		11	
Stereo Mikroskobu		1	
Kurutma Cihazı		1	
Hassas Terazi		1	
Kuru Hava Sterilizatör		1	
Herbaryum Dolabı		7	
Saf Su Cihazı		1	

## 4. İNSAN KAYNAKLARI

### 4.1. Akademik Personelin Unvan Bazında Dağılımı

Bölüm Adı	Profesör	Doçent	Dr.Öğr. Üyesi	Öğretim Görevlisi	Araştırma Görevlisi	Toplam
Bitkisel ve Hayvansal Üretim		2	2	4		8
Görsel İşitsel Teknikler ve Medya Yapımcılığı			1	2		3
Park ve Bahçe Bitkileri		1	2	2		5
Yerel Yönetimler		1		4		5
<b>GENEL TOPLAM</b>		<b>4</b>	<b>5</b>	<b>12</b>		<b>22</b>

### 4.2. Yıllara Göre Akademik Personel Sayıları

Bölüm Adı	2020	2021	2022
Profesör	-	-	-
Doçent	4	4	4
Dr. Öğr. Üyesi	5	5	5
Öğretim Görevlisi	12	12	12
Araştırma Görevlisi			
<b>TOPLAM</b>	<b>21</b>	<b>21</b>	<b>21</b>

	2020	2021	2022
Öğretim Üyesi Başına Düşen Öğrenci Sayısı	55	55	59
Öğretim Elemanı Başına Düşen Öğrenci Sayısı	23	23	25

#### 4.3. Akademik Personelin Yaş İtibariyle Dağılımı

	21-25	26-30	31-35	36-40	41-50	51 üzeri
<b>Kişi Sayısı</b>	--	-	3	4	9	4

#### 4.4. İdari Personelin Unvan Bazında Dağılımı

İdari Personel Ünvanı	Sayısı
Yüksekokul Sekreteri	1
Şef	1
Tahakkuk	1
Yazı İşleri	1
Öğrenci İşleri	1
Sera Personeli	2
Temizlik Personeli	1

#### 4.5. Sözleşmeli Personel ve İşçiler

4/B Statüsündeki Personel Sayısı	-
Sürekli İşçi Statüsündeki Personel Sayısı	10

#### 4.6. Yıllara Göre İdari Personel Sayıları

Bölüm Adı	2020	2021	2022
Yüksekokul Sekreteri	1	1	1
Şef	1	1	1
Tahakkuk	1	1	1
Yazı işleri	1	1	1
Öğrenci İşlerei	1	1	1
Sera Personeli	2	2	2
Temizlik	3	3	5
<b>TOPLAM</b>			

#### 4.7. İdari Personelin Eğitim Durumu (Kişi Sayısı)

Unvanı	İlköğretim	Lise	Ön Lisans	Lisans	Lisansüstü
Yüksekokul Sekreteri				x	
Şef				x	
Tahakkuk				x	
Yazı işleri				x	
Öğrenci İşleri		x			

#### 4.8. İdari Personelin Hizmet Süreleri (Kişi Sayısı)

Unvanı	1-3	4-6	7-10	11-15	16-20	21-Üzeri
Yüksekokul Sekreteri						1
Şef					1	
Tahakkuk			1			
Yazı işleri			1			
Öğrenci İşleri				1		

### 5. SUNULAN HİZMETLER

#### 5.1. Eğitim ve Öğretim Hizmetleri

##### Battalgazi Meslek Yüksekokulu Akademik Personelin Unvan Bazında Dağılımı

Bölüm Adı	Profesör	Doçent	Dr.Öğr. Üyesi	Öğretim Görevlisi	Araştırma Görevlisi	Toplam
Bitkisel ve Hayvansal Üretim		2	2	4		8
Görsel İşitsel Teknikler ve Medya Yapımcılığı			1	2		3
Park ve Bahçe Bitkileri		1	2	2		5
Yerel Yönetimler		1		4		5

## Öğrenci Sayıları

YILLARA GÖRE FAKÜLTE/MYO/YÜKSEKOKUL ÖĞRENCİ SAYISI					
Fakülte/MYO/Yüksekokul	2018	2019	2020	2021	2022
BATTALGAZİ MESLEK YÜKSEKOKULU	402	546	500	500	539
<b>TOPLAM</b>	<b>402</b>	<b>546</b>	<b>500</b>	<b>500</b>	<b>539</b>

## Programlara göre öğrenci sayıları

PROGRAMLARA GÖRE 2022 KIZ-ERKEK ÖĞRENCİ SAYISI			
Program	Kadın	Erkek	Toplam
Bahçe Tarımı	39	95	134
Tıbbi ve Aromatik Bitkiler	49	41	90
Basım ve Yayım Teknolojileri	49	86	135
Peyzaj ve Süs Bitkileri Yetiştiriciliği	33	44	77
Yerel Yönetimler	48	55	103
<b>TOPLAM</b>	<b>218</b>	<b>321</b>	<b>539</b>

## Öğrenci Doluluk Oranları

ÖNLİSANS PROGRAMLARI			
Bölüm Adı	2022 Kontenjan	Yerleşen(ÖSYM)	Oran
Bahçe Tarımı	40	40	%100
Basım ve Yayım Teknolojileri	40	39	%97,50
Peyzaj ve Süs Bitkileri Yetiştiriciliği	30	27	%90
Tıbbi ve Aromatik Bitkiler	30	30	%100
Yerel Yönetimler	40	40	%100

## 5.2. Araştırma ve Geliştirme Hizmetleri

### Bilimsel Yayın Sayıları (2022)

Yayın Türü	Ulusal	Uluslararası	Sayısı
SCI, SCI-Expanded, SSCI veya AHCI kapsamındaki dergilerde yayımlanmış makale		10	10
Hakemli dergilerde yayımlanmış makale	8	2	10
Yayımlanmış kitap sayısı	2		2
Kitap editörlüğü	-	-	-
Kitapta bölüm yazarlığı		8	8
Kongre, konferans,sempozyum vb. bilimsel etkinliklerde TAM METİN olarak basılan SÖZLÜ bildiri		8	8
Kongre, konferans,sempozyum vb. bilimsel etkinliklerde TAM METİN olarak basılan POSTER bildiri			
Kongre, konferans,sempozyum vb. bilimsel etkinliklerde ÖZET olarak basılan SÖZLÜ veya POSTER	3		3
<b>TOPLAM</b>	<b>13</b>	<b>28</b>	<b>41</b>

### Yayın Atıf Sayıları

Atıflar	Sayısı
SCI, SCI-Expanded, SSCI ve AHCI tarafından taranan dergilerde	90
SCI, SCI-Expanded, SSCI ve AHCI dışındaki endeksler tarafından taranan uluslararası dergilerde	92
Ulusal hakemli dergilerde	113
<b>TOPLAM</b>	<b>182</b>

### SCI, SCI-Expanded, SSCI ve AHCI endeksli dergilerde yayımlanmış öğretim elemanı başına düşen yayın sayısı (2022)

SCI, SCI-Expanded, SSCI ve AHCI endeksli dergilerde yayımlanmış yayın sayısı	10
Öğretim Elemanı Sayısı	22
Öğretim Elemanı Başına Düşen Yayın Sayısı	0.45

### Diğer endeksli Uluslararası dergilerde yayımlanmış öğretim elemanı başına düşen yayın sayısı (2022)

Diğer endeksli uluslararası dergilerde yayımlanmış yayın sayısı	2
Öğretim Elemanı Sayısı	22
Öğretim Elemanı Başına Düşen Yayın Sayısı	0.09

### Ulusal hakemli dergilerde yayımlanmış öğretim elemanı başına düşen yayın sayısı (2022)

Ulusal hakemli dergilerde yayımlanmış yayın sayısı	8
Öğretim Elemanı Sayısı	22
Öğretim Elemanı Başına Düşen Makale Sayısı	0.36

### Gerçekleştirilen Bilimsel, Sanatsal ve Kültürel Faaliyetler

Etkinlik Türü	Etkinlik Adı	Tarihi
Hizmet İçi Eğitim	Zabıta Akademisi	21-30/12/2022
Hizmet İçi Eğitim	Muhtarlık Akademisi	114/03/2022

\*Etkinlik Türü: Sempozyum, Kongre, Konferans, Seminer, Sempozyum, Panel, Söyleşi, Kurs, Eğitim, Bilgilendirme Toplantısı, Sergi, gösteri, dinleti, gösterim, diğer

Öğretim Elemanının Adı Soyadı	Katıldığı Etkinlik (Kongre/Konferans/Sempozyum v.s)	Katılım Türü	Etkinliğin Yapıldığı Yer
Öğr. Grv: Cumali AYDOĞAN	Muhtarlık ve Zabıta Akademisi	Sunum	Belediye Tesisleri
Öğr. Grv. Asım TAŞ	Muhtarlık ve Zabıta Akademisi	Sunum	Belediye Tesisleri
Öğr. Grv. Taha Yasin ATEŞ	Muhtarlık ve Zabıta Akademisi	Sunum	Belediye Tesisleri

### 5.4 Kalite Yönetim ve Kalite Güvence Sistemi Çalışmaları

#### 1. Programların Tasarımı ve Onayı

Meslek Yüksekokulumuzda ders programlarının oluşturulması Yüksekokul kurulunda yapılmaktadır. Alınan kararlar Üniversite senatosuna sevk edilmekte, senato tarafından uygun bulunan değişiklikler uygulamaya alınmaktadır.

#### 2. Eğitim-Öğretim Hizmetlerinin Tasarımı ve Gerçekleştirilmesi Prosedürü

Meslek Yüksekokulunda eğitim-öğretim Üniversitemiz Önlisans ve Lisans Eğitim ve Öğretim Yönetmeliğinde ifade edilen hususlara uygun olarak yürütülmektedir.

Programların hedeflenen öğrenme çıktıları oluşturulurken, temel alana ilişkin Türkiye

Yükseköğretim Yeterlilikler Çerçevesiyle ile uyum içinde olmasına dikkat edilmektedir. Programların yeterlilikleriyle ders öğrenme çıktıları arasında ilişkilendirme yapılmakta ve hangi madde ile hangi düzeyde ilişkili olduğu değerlendirilmektedir.

Programların hedeflenen öğrenme çıktıları, programın amaçlarına uygun olarak tasarlanmıştır. Programların ders bilgi paketleri ve programlar hakkındaki bilgiler üniversitemiz web sayfasında bulunmaktadır.

## **6. YÖNETİM VE İÇ KONTROL SİSTEMİ**

Birimin iç kontrol sistemine yönelik çalışmalarına yer verilir.

### **6-Yönetim ve İç Kontrol Sistemi**

Birimler iç kontrol sistemine yönelik aşağıda belirtilen çalışmalarına yer verirler.

## II. AMAÇ ve HEDEFLER

### A. Temel Politika ve Öncelikler

Politika: Ülke kaynaklarını dikkate alarak, topluma, çevreye ve bilime yön verecek eğitim-öğretim faaliyetlerini, bilimsel araştırmaları teşvik etmek, desteklemek ve yol göstermektir.

Öncelik: Tarım Bilimleri alanı başta olmak üzere bünyemizdeki programlarla öğrencilerimize nitelikli öğretim faaliyeti yapmak, araştırmaları ön plana çıkarmaktır

### B. Birim Amaç ve Hedefler

#### Birim Amaç ve Hedefler

### C. Diğer Hususlar

Birimimizde Sera alanında çiçek yetiştirme faaliyetleri için hazırlık çalışmaları yapılmaktadır. Yıllık olarak 200-300 bin civarında çiçek üretimi hedeflenmektedir.

## III. FAALİYETLERE İLİŞKİN BİLGİ VE DEĞERLENDİRMELER

Faaliyetlere ilişkin bilgi ve değerlendirmeler: Bu bölümde, aşağıda belirtildiği şekilde malî bilgiler ile performans bilgilerine detaylı olarak yer verilir

### A-Mali Bilgiler.

#### 1.Bütçe Uygulama Sonuçları

##### 2022 Yılı Birim Bazda Ödenek ve Harcama Tablosu

2022 YILI BÜTÇE ÖDENEKLERİ	2022 KBÖ	TOPLAM ÖDENEK	HARCANAN	KALAN	HARCAMA /TOPLAM ÖDENEK (%)
01-Personel Giderleri	5.664,665	5.471,788	5.471,788	-	%100
02 -Sosyal Güvenlik Kurumlarına Devlet Primi Giderleri	755.260	755.260	755.260	--	%100
03-Mal Ve Hizmet Alım Giderleri	17.000	17.000	3601	13.399	%19
06-Sermaye Giderleri	-	-	-	-	-

## 2. Temel Mali Tablolara İlişkin Açıklamalar

Mali tablolar için başlangıç ödenekler ve harcamalar I. Öğretim ve II. Öğretim baz alınarak hazırlanmıştır. Birimimize 2022 yılında tahsis edilen **6.244.048 TL'nin 6.230.649 TL** lirası harcanmıştır.

Kurumumuzun amaçlarına, belirlenmiş politikalara ve mevzuata uygun olarak faaliyetlerin etkili, ekonomik ve verimli bir şekilde yürütülmesini, varlık ve kaynakların korunmasını, muhasebe kayıtlarının doğru ve tam olarak tutulmasını, malî bilgi ve yönetim bilgisinin zamanında ve güvenilir olarak üretilmesini sağlamak üzere oluşturulan organizasyon, yöntem, süreç ile iç denetimi kapsayan malî ve diğer kontroller yapılmıştır.

### a) Personel Giderleri:

Personel giderleri için **5.664,665 TL** miktarlık ödenek tahsis edilmiştir. Bu ödeneğin, **tamamı** Fakülte/MYO personelinin maaş, ek ders, jüri ücretleri, sosyal haklar vb. giderler için yapılan ödemelerde kullanılmıştır.

### b) Sosyal Güvenlik Kurumlarına Devlet Primi Giderleri:

Birimimizin işveren sıfatıyla, çalışanları için ödenecek sigorta ve sağlık primi ödemeleri ile ilgili ekonomik gider kodunda **755.260 TL** bütçe başlangıç ödeneği öngörülmüş, yıl içinde Sosyal Güvenlik Kurumlarına Devlet Primi giderleri ekonomik kodundan yapılan ekleme/düşme işlemleri sonucunda tamamı harcama yapılmıştır.

### c) Mal ve Hizmet Alımı Giderleri:

Birimimizin cari nitelikli giderlerinden olan büro ve kırtasiye malzemesi, su ve temizlik malzemeleri, yakıt, elektrik alımları, laboratuvar malzemeleri, büro ve işyeri demirbaş onarımları, rutin bakım onarım giderleri, telefon ve haberleşme giderleri, personelimize mevzuatları çerçevesinde ödenen yurtiçi ve yurtdışı geçici ve sürekli görev yolluğu giderleri ile ilgili ekonomik kodunda **17000.TL** bütçe başlangıç ödeneği öngörülmüştür.

Bütçe yılı içerisinde ihtiyaç duyulan tertiplere Toplam ödenekten 3.601 TL harcanmıştır.

## 3. Mali Denetim Sonuçları

Birimimiz mali denetimden geçmemiştir.

## 4- Diğer Hususlar

### B. Performans Bilgileri

#### 1- Program, Alt Program Faaliyet Bilgileri

## 2.Stratejik Planın Değerlendirilmesi

Üniversitemiz 2022-2026 Dönemi Stratejik Planı 2021 yılında yürürlüğe girmiştir. Birimler Stratejik Planda yer alan amaç ve hedefler doğrultusunda oluşturdukları “Birim Performans Hedeflerinin” değerlendirmesini yaparlar

AMAÇ	HEDEF	PERFORMANS GÖSTERGESİ	Yıl Sonu Gerçekleşme Değeri	Hedefe İlişkin Değerlendirmeler	Sorumlu /İşbirliği Yapılacak Birim
A.2.Eğitim ve Öğretimin Faaliyetlerinin Nitelik ve Niceliğini Geliştirmek	H.2.1.Üniversitemizin öğrenci sayısını niteliksel ve niceliksel olarak artırmak	P.G.2.1.2. Ön lisans ve Lisans program sayısı			Akademik Birimler
A.2.Eğitim ve Öğretimin Faaliyetlerinin Nitelik ve Niceliğini Geliştirmek	H.2.1.Üniversitemizin öğrenci sayısını niteliksel ve niceliksel olarak artırmak	P.G.2.1.4.Bölüm/Programların Doluluk oranı(%)	%100	%100	Akademik Birimler/ Dış İlişkiler Birimi
A.2.Eğitim ve Öğretimin Faaliyetlerinin Nitelik ve Niceliğini Geliştirmek	H.2.1.Üniversitemizin öğrenci sayısını niteliksel ve niceliksel olarak artırmak	P.G.2.1.5. Yabancı uyruklu öğrenci sayısı	-	-	Akademik Birimler/ Dış İlişkiler Birimi
A.2.Eğitim ve Öğretimin Faaliyetlerinin Nitelik ve Niceliğini Geliştirmek	H.2.2.Uluslararası değişim programlarına öğrencilerin ve personelin katılımını sağlamak	P.G.2.2.1. Uluslararası değişim programlarına gönderilen öğrenci sayısı	-	-	Akademik Birimler/ Dış İlişkiler Birimi
A.2.Eğitim ve Öğretimin Faaliyetlerinin Nitelik ve Niceliğini Geliştirmek	H.2.2.Uluslararası değişim programlarına öğrencilerin ve personelin katılımını sağlamak	P.G.2.2.2. Uluslararası değişim programlarından gelen öğrenci sayısı	-	-	Akademik Birimler/ Dış İlişkiler Birimi
A.2.Eğitim ve Öğretimin Faaliyetlerinin Nitelik ve Niceliğini Geliştirmek	H.2.2.Uluslararası değişim programlarına öğrencilerin ve personelin katılımını sağlamak	P.G.2.2.3. Uluslararası değişim programlarına gönderilen personel sayısı	-	-	Akademik Birimler/ Dış İlişkiler Birimi
A.2.Eğitim ve Öğretimin Faaliyetlerinin Nitelik ve Niceliğini Geliştirmek	H.2.2.Uluslararası değişim programlarına öğrencilerin ve personelin katılımını sağlamak	P.G.2.2.4. Uluslararası değişim programlarından gelen personel sayısı	-	-	Akademik Birimler/ Dış İlişkiler Birimi
A.3.Araştırma ve Geliştirme Faaliyetlerinde Niteliğin Artırılmasını Sağlamak	H.3.1.Kurum içi-dışı (ulusal ve uluslararası kaynaklı) projelerin ve (ulusal ve uluslararası) endeksli dergilerde yer alan yayın sayılarının artırılmasını sağlamak	P.G.3.1.3. Ulusal hakemli dergilerde yayımlanmış öğretim elemanı başına düşen yayın sayısı	3.44		Akademik Birimler
A.3.Araştırma ve Geliştirme Faaliyetlerinde Niteliğin Artırılmasını Sağlamak	H.3.1.Kurum içi-dışı (ulusal ve uluslararası kaynaklı) projelerin ve (ulusal ve uluslararası) endeksli dergilerde yer alan yayın sayılarının artırılmasını sağlamak	P.G. 3.1.4. SCI, SCI-Exp., SSCI, SSCI- Exp., AHCI endeksli dergilerde yayımlanmış öğretim elemanı başına düşen yayın sayısı	1.1		Akademik Birimler

## IV-KURUMSAL KABİLİYET VE KAPASİTESİNİN DEĞERLENDİRİLMESİ

### A. Üstünlükler

- Bilimsel yönü güçlü akademisyenlerin varlığı
- Proje üretme yeteneğimiz
- Bilimsel yayın performansı
- Uygulama ağırlıklı eğitime elverişli altyapının mevcut olması
- Malatya ilinin çekim merkezi olması
- Kampüs alanın büyüklüğü ve doğallığı
- Eğitim için gerekli araç-gereçlerin yeterli olması
- Tarımsal öğretim temasının ön plana çıkmış olması
- Sivil toplum örgütleri ve kamu kuruluşları ile sıkı iş birliği olanakları
- Binicilik ve hipoterapi merkezine yakın olması
- Mesleki uygulamaya yönelik dersler için bilgisayar laboratuvarı ve diğer laboratuvarların bulunması

### B. Zayıflıklar

- Ulaşım sorunu
- Birime ait kütüphane ve okuma salonu yetersizliği
- Şebeke suyunun olmaması
- Öğrencilerin fotokopi ve kırtasiye tedarik imkânlarının olmayışı
- Mezunlarla iletişim eksikliği
- Kampüs alanındaki sosyal alan yetersizliği
- Kampüs alanında sağlık hizmetlerinin olmayışı
- Kampüs ve bina güvenliğinin yetersiz olması
- Kampüs altyapısının (elektrik, internet, su v.b) yetersiz o

## V-ÖNERİ VE TEDBİRLER

Zayıflıklar konusunda tedbir alınmalı

## HARCAMA YETKİLİSİNİN İÇ KONTROL GÜVENCE BEYANI

Harcama yetkilisi olarak görev ve yetkilerim çerçevesinde;

Harcama birimimizce gerçekleştirilen iş ve işlemlerin idarenin amaç ve hedeflerine, iyi mali yönetim ilkelerine, kontrol düzenlemelerine ve mevzuata uygun bir şekilde gerçekleştirildiğini, birimimize bütçe ile tahsis edilmiş kaynakların planlanmış amaçlar doğrultusunda etkili, ekonomik ve verimli bir şekilde kullanıldığını, birimimizde iç kontrol sisteminin yeterli ve makul güvenceyi sağladığını bildiririm.

Bu güvence, harcama yetkilisi olarak sahip olduğum bilgi ve değerlendirmeler, yönetim bilgi sistemleri, iç kontrol sistemi değerlendirme raporları, izleme ve değerlendirme raporları ile denetim raporlarına vebenden önceki harcama yetkilisinden almış olduğum bilgileredayanmaktadır.

Bu raporda yer alan bilgilerin güvenilir, tam ve doğru olduğunu beyan ederim.

Doç.Dr. Şanlı KABAKTEPE  
MÜDÜR